

รายงานการประชุมสำนักงานเกษตรอำเภอประจำเดือน (DM) ครั้งที่ ๗/๒๕๖๗
สำนักงานเกษตรอำเภอนครหลวง จังหวัดพระนครศรีอยุธยา
วันที่ ๔ เดือน กรกฎาคม พ.ศ. ๒๕๖๗ เวลา ๑๐.๐๐ น.
ณ ห้องประชุมสำนักงานเกษตรอำเภอนครหลวง จังหวัดพระนครศรีอยุธยา

ผู้เข้าประชุม

๑. นายญี่ปุ่น จารุพงศกร	เกษตรอำเภอนครหลวง	ประธาน
๒. นายวิวรรธน์ วิทยานนท์	นักวิชาการส่งเสริมการเกษตรชำนาญการ	
๓. นางสาวชญาณิศา เปรมสุข	นักวิชาการส่งเสริมการเกษตรชำนาญการ	
๔. นางสาวเบญจรัตน์ ม่วงคำ	นักวิชาการส่งเสริมการเกษตรปฏิบัติการ	
๕. นายอนุสรณ์ เอี่ยมผดุง	นักวิชาการส่งเสริมการเกษตรปฏิบัติการ	
๖. นางสาวปิยะวรรณ หมวดเมือง	นักวิชาการส่งเสริมการเกษตรปฏิบัติการ	เลขานุการ
๗. นางสาวสุกัญญา อิมอรุณ	นักวิชาการส่งเสริมการเกษตร	
๘. นางสาววัลยา จันทิ	เจ้าพนักงานธุรการปฏิบัติงาน	
๙. นางสาวดารณี อ่วมแสง	เจ้าพนักงานธุรการ	ผู้ช่วยเลขานุการ

เริ่มประชุมเวลา ๑๐.๐๐ น.

นายญี่ปุ่น จารุพงศกร เกษตรอำเภอนครหลวง ประธานกล่าวเปิดประชุมและดำเนินการประชุมตามระเบียบวาระ ดังนี้

ระเบียบวาระที่ ๑ เรื่องประธานแจ้งให้ที่ประชุมทราบ

เน้นย้ำให้เจ้าหน้าที่ทุกท่านปฏิบัติงานโดยยึด ข้อระเบียบ กฎหมาย และคู่มือการปฏิบัติงานที่เกี่ยวข้องให้ถูกต้องและเคร่งครัด

มติที่ประชุม รับทราบ

ระเบียบวาระที่ ๒ เรื่องรับรองรายงานการประชุมครั้งที่ผ่านมา

ตามที่สำนักงานเกษตรอำเภอนครหลวงได้จัดประชุมประจำเดือน (DM) ครั้งที่ ๖/๒๕๖๗ เมื่อวันที่ ๔ มิถุนายน ๒๕๖๗ แล้วนั้น ฝ่ายเลขานุการได้จัดทำรายงานการประชุมและจัดส่งให้เจ้าหน้าที่สำนักงานเกษตรอำเภอดาวาน์โหลดและตรวจสอบแล้ว มีจำนวน ๒๘ หน้า โดยมีระเบียบวาระทั้งหมด ๖ วาระ มีผู้เข้าประชุมทั้งหมด ๘ คน รายละเอียดตาม QR CODE



ขอมติที่ประชุมรับรองรายงานการประชุมเกษตรประจำเดือน (DM) ครั้งที่ ๖/๒๕๖๗

มติที่ประชุม รับรองรายงานการประชุม

ระเบียบวาระที่ ๓ เรื่องสืบเนื่องจากการประชุมครั้งที่ผ่านมา

 ตัวชี้วัดและเกณฑ์การให้คะแนนการประเมินผลการปฏิบัติราชการ ปีงบประมาณ พ.ศ. ๒๕๖๗

รอบที่ ๒ (๑ เมษายน ๒๕๖๗ – ๓๐ กันยายน ๒๕๖๗)

 สำนักงานเกษตรจังหวัดพระนครศรีอยุธยาขอจัดส่งรายละเอียดการจัดทำตัวชี้วัดและเกณฑ์การให้คะแนนการประเมินผลการปฏิบัติราชการ ปีงบประมาณ พ.ศ. ๒๕๖๗ รอบที่ ๒ (๑ เมษายน ถึง ๓๐ กันยายน ๒๕๖๗) ประกอบด้วย

 ๑. ตัวชี้วัดเกษตรจังหวัด จำนวน ๑๖ ตัว ดังนี้

 ๑.๑ ระดับความสำเร็จของการดำเนินงานตามโครงการส่งเสริมการเกษตร ประจำปีงบประมาณ พ.ศ. ๒๕๖๗ (โครงการตามตัวชี้วัด)

 ๑.๒ ระดับความสำเร็จของการดำเนินการปรับปรุงและบันทึกข้อมูล Young Smart Farmer และองค์กรเกษตรกร (๓ก)

 ๑.๓ ระดับความสำเร็จของการดำเนินงานสำรวจแปลงติดตามและบันทึกข้อมูลสถานการณ์การระบาดของศัตรูพืชพร้อมกับการคาดการณ์สถานการณ์การระบาดของศัตรูพืชในพื้นที่

 ๑.๔ ร้อยละความสำเร็จของการดำเนินการควบคุม กำกับดูแลการขึ้นทะเบียนและปรับปรุงทะเบียนเกษตรกรปี ๒๕๖๗

 ๑.๕ ระดับความสำเร็จของการดำเนินการควบคุม กำกับดูแลการวางผังแปลงเพาะปลูกของเกษตรกรที่ขึ้นทะเบียน/ปรับปรุงข้อมูลทะเบียนเกษตรกร

 ๑.๖ ระดับความสำเร็จของการดำเนินงานตามระบบส่งเสริมการเกษตร

 ๑.๗ ระดับความสำเร็จของการจัดทำแผนพัฒนาการเกษตรระดับอำเภอ ปี ๒๕๖๖ – ๒๕๗๐ (ฉบับทบทวนปี ๒๕๖๗)

 ๑.๘ ระดับความสำเร็จของการดำเนินการขับเคลื่อนสินค้าเกษตรปลอดภัย (อัตราการขยายตัวของมูลค่าของสินค้าเกษตรที่ผ่านการตรวจรับรองมาตรฐานการปฏิบัติทางการเกษตรที่ดี)

 ๑.๙ ระดับความสำเร็จของการดำเนินงานขับเคลื่อนสินค้าเกษตรอินทรีย์ (อัตราการขยายตัวของมูลค่าสินค้าเกษตรปลอดภัยที่เป็นสินค้าอินทรีย์)

 ๑.๑๐ ร้อยละความสำเร็จของการประเมินศักยภาพและจัดทำแผนพัฒนากิจการวิสาหกิจชุมชน

 ๑.๑๑ ระดับความสำเร็จของการดำเนินงานส่งเสริมและพัฒนาแหล่งท่องเที่ยวเชิงเกษตร

 ๑.๑๒ ร้อยละที่เพิ่มขึ้นของรายได้เกษตรกรที่เข้าร่วมโครงการศูนย์เรียนรู้การเพิ่มประสิทธิภาพการผลิตสินค้าเกษตร

 ๑.๑๓ ร้อยละที่ลดลงของจำนวนจุด Hot Spot ในพื้นที่เกษตรกรรม

 ๑.๑๔ ระดับความสำเร็จของการใช้จ่ายงบประมาณ ปี พ.ศ. ๒๕๖๗ ณ วันที่ ๑ กันยายน ๒๕๖๗

 ๑.๑๕ ระดับความสำเร็จของการสร้างการรับรู้ข้อมูลข่าวสารงานส่งเสริมการเกษตร

 ๑.๑๖ ระดับความสำเร็จของการดำเนินการจัดการความรู้ของหน่วยงาน (KM)

 ๒. ตัวชี้วัดเกษตรอำเภอ จำนวน ๒๒ ตัว ดังนี้

 ๒.๑ ร้อยละความสำเร็จของการใช้จ่ายงบประมาณ ประจำปี พ.ศ. ๒๕๖๗ ไตรมาสที่ ๓

 ๒.๒ ร้อยละความสำเร็จของการใช้จ่ายงบประมาณ ประจำปี พ.ศ. ๒๕๖๗ ไตรมาสที่ ๔

 ๒.๓ ระดับความสำเร็จของการดำเนินกิจกรรม ๕ ส.

๒.๔ ระดับความสำเร็จของการขับเคลื่อนงานวิสาหกิจชุมชน

๒.๕ ระดับความสำเร็จของการดำเนินการปรับปรุงและบันทึกข้อมูล Young Smart Farmer และองค์กรเกษตรกร (๓ก)

๒.๖ ระดับความสำเร็จของการดำเนินงานส่งเสริมและพัฒนาแหล่งท่องเที่ยวเชิงเกษตร

๒.๗ ระดับความสำเร็จของการรายงานผลการเพาะปลูกข้าวนาปี รายสัปดาห์

๒.๘ ระดับความสำเร็จของการดำเนินการขับเคลื่อนสินค้าเกษตรปลอดภัย (ยกเว้น อำเภอกุ้ยและ อำเภอบ้านแพรง)

๒.๙ ระดับความสำเร็จของการดำเนินงานส่งเสริมการผลิตพืชปลอดภัย (อำเภอกุ้ยและ อำเภอบ้านแพรง)

๒.๑๐ ระดับความสำเร็จของการขับเคลื่อนแพลตฟอร์มด้านทุจริตศึกษา (Anti-Corruption Education Platform)

๒.๑๑ ระดับความสำเร็จของการขับเคลื่อนการดำเนินงานศูนย์จัดการดินปุ๋ยชุมชน (ศดปช.) ศูนย์หลัก หรือศูนย์เครือข่ายที่ได้รับงบประมาณในปี พ.ศ. ๒๕๖๗

๒.๑๒ ระดับความสำเร็จของการดำเนินงานสำรวจแปลงติดตามและบันทึกข้อมูลสถานการณ์การระบาดของศัตรูพืช

๒.๑๓ ระดับความสำเร็จในการจัดทำสื่อวีดิทัศน์เพื่อประชาสัมพันธ์งานส่งเสริมการเกษตร

๒.๑๔ ระดับความสำเร็จในการจัดทำ Data Base สถานการณ์การผลิตพืชรายอำเภอ

๒.๑๕ ระดับความสำเร็จของการบันทึกแผนและผลการดำเนินงานตามระบบส่งเสริมการเกษตร (T&V System)

๒.๑๖ ระดับความสำเร็จของการดำเนินการประชุมสำนักงานประจำสัปดาห์ (WM/DM)

๒.๑๗ ระดับความสำเร็จในการรายงานผลการดำเนินงานตามโครงการส่งเสริมการเกษตร (คจ.) ประจำปีงบประมาณ พ.ศ. ๒๕๖๗

๒.๑๘ ระดับความสำเร็จของการจัดทำแผนพัฒนาการเกษตรระดับอำเภอ ปี ๒๕๖๖ - ๒๕๖๗ (ฉบับทบทวน ปี ๒๕๖๗)

๒.๑๙ ร้อยละที่เพิ่มขึ้นของรายได้เกษตรกรที่เข้าร่วมโครงการศูนย์เรียนรู้การเพิ่มประสิทธิภาพการผลิตสินค้าเกษตร

๒.๒๐ ร้อยละของความสำเร็จในการวาดผังแปลงเพาะปลูกของเกษตรกรที่ขึ้นทะเบียน/ปรับปรุงข้อมูลทะเบียนเกษตรกร ปี ๒๕๖๗/๒๕๖๘

๒.๒๑ ร้อยละของความสำเร็จในการขึ้นทะเบียนและปรับปรุงทะเบียนเกษตรกรเกษตรกร ปี ๒๕๖๗/๒๕๖๗

๒.๒๒ ระดับความสำเร็จในการตอบข้อร้องเรียน

๓. ตัวชี้วัดนักวิชาการส่งเสริมการเกษตร จำนวน ๒๒ ตัว ดังนี้

๓.๑ ระดับความสำเร็จของการใช้จ่ายงบประมาณ ประจำปี พ.ศ. ๒๕๖๗ ไตรมาสที่ ๓

๓.๒ ระดับความสำเร็จของการใช้จ่ายงบประมาณ ประจำปี พ.ศ. ๒๕๖๗ ไตรมาสที่ ๔

๓.๓ ระดับความสำเร็จของการดำเนินกิจกรรม ๕ ส.

๓.๔ ระดับความสำเร็จของการขับเคลื่อนงานวิสาหกิจชุมชน

๓.๕ ระดับความสำเร็จของการดำเนินการปรับปรุงและบันทึกข้อมูล Young Smart Farmer และองค์กรเกษตรกร (๓ก)

๓.๖ ระดับความสำเร็จของการดำเนินงานส่งเสริมและพัฒนาแหล่งท่องเที่ยวเชิงเกษตร

- ๓.๗ ระดับความสำเร็จของการดำเนินงานส่งเสริมการผลิตพืชปลอดภัย (GAP)
- ๓.๘ ระดับความสำเร็จของการรายงานผลการเพาะปลูกข้าวนาปี รายสัปดาห์
- ๓.๙ ระดับความสำเร็จของการขับเคลื่อนแพลตฟอร์มด้านทุจริตศึกษา (Anti-Corruption Education Platform)

๓.๑๐ ระดับความสำเร็จของการขับเคลื่อนการดำเนินงานศูนย์จัดการดินปุ๋ยชุมชน (ศดปช.) ศูนย์หลัก หรือศูนย์เครือข่ายในตำบลที่รับผิดชอบ

๓.๑๑ ระดับความสำเร็จของการดำเนินงานขับเคลื่อนสินค้าเกษตรอินทรีย์ (อัตราการขยายตัวของมูลค่าสินค้าเกษตรปลอดภัยที่เป็นสินค้าเกษตรอินทรีย์)

๓.๑๒ ระดับความสำเร็จของการดำเนินโครงการส่งเสริมการหยุดเผาในพื้นที่การเกษตร ประจำปี พ.ศ. ๒๕๖๗

๓.๑๓ ระดับความสำเร็จของการดำเนินโครงการสร้างมูลค่าเพิ่มจากวัสดุเหลือใช้ทางการเกษตร ประจำปี พ.ศ. ๒๕๖๗

๓.๑๔ ระดับความสำเร็จของการขับเคลื่อนการดำเนินงานศูนย์จัดการศัตรูพืชชุมชน (ศจช.) ศูนย์หลัก หรือศูนย์เครือข่ายในตำบลที่รับผิดชอบ

๓.๑๕ ระดับความสำเร็จในการจัดทำสื่อวีดิทัศน์เพื่อประชาสัมพันธ์งานส่งเสริมการเกษตร

๓.๑๖ ระดับความสำเร็จในการจัดทำ Data Base สถานการณ์การผลิตพืชรายอำเภอ

๓.๑๗ ระดับความสำเร็จของการบันทึกแผนและผลการดำเนินงานตามระบบส่งเสริมการเกษตร (T&V System)

๓.๑๘ ระดับความสำเร็จของการดำเนินการประชุมสำนักงานประจำสัปดาห์ (WM/DM)

๓.๑๙ ระดับความสำเร็จในการรายงานผลการดำเนินงานตามโครงการส่งเสริมการเกษตร (คง.) ประจำปีงบประมาณ พ.ศ. ๒๕๖๗ (บังคับ เฉพาะ นวส. ที่ได้รับมอบหมาย)

๓.๒๐ ระดับความสำเร็จของการจัดทำแผนพัฒนาการเกษตรระดับอำเภอ ปี ๒๕๖๖ - ๒๕๖๗ (ฉบับทบทวน ปี ๒๕๖๗)

๓.๒๑ ร้อยละที่เพิ่มขึ้นของรายได้เกษตรกรที่เข้าร่วมโครงการศูนย์เรียนรู้การเพิ่มประสิทธิภาพการผลิตสินค้าเกษตร

๓.๒๒ ร้อยละของความสำเร็จในการวาดผังแปลงเพาะปลูกของเกษตรกรที่ขึ้นทะเบียน/ปรับปรุงข้อมูลทะเบียนเกษตรกร ปี ๒๕๖๗/๒๕๖๘

๔. ตัวชี้วัดเจ้าพนักงานธุรการ จำนวน ๑๙ ตัว ดังนี้

๔.๑ ระดับความสำเร็จของการใช้จ่ายงบประมาณ ประจำปี พ.ศ. ๒๕๖๗ ไตรมาสที่ ๓

๔.๒ ระดับความสำเร็จของการใช้จ่ายงบประมาณ ประจำปี พ.ศ. ๒๕๖๗ ไตรมาสที่ ๔

๔.๓ ระดับความสำเร็จของการดำเนินการจัดซื้อ/จ้าง

๔.๔ ระดับความสำเร็จของมาตรการประหยัดพลังงาน

๔.๕ ระดับความสำเร็จของการดำเนินกิจกรรม ๕ ส.

๔.๖ ระดับความสำเร็จของการลงทะเบียนคุมวัสดุสำนักงาน/โครงการ/และวัสดุรับ จาก

กลุ่ม/ฝ่าย

๔.๗ ระดับความสำเร็จของการดำเนินงานสารบรรณ (รับ - ส่ง หนังสือ)

๔.๘ ระดับความสำเร็จของการขออนุญาตใช้รถยนต์ส่วนตัวเดินทางไปราชการ

๔.๙ ระดับความสำเร็จของการจัดทำรายงานงบเดือน

๔.๑๐ ระดับความสำเร็จของการจัดทำเวรยามประจำสำนักงาน

- ๔.๑๑ ร้อยละความสำเร็จของการดำเนินการขออนุญาตไปราชการ
- ๔.๑๒ ระดับความสำเร็จของการพิมพ์หนังสือราชการ
- ๔.๑๓ ระดับความสำเร็จงานบุคลากร (สมุดเซ็นชื่อ, แฟ้มเอกสาร)
- ๔.๑๔ ระดับความสำเร็จของการปรับปรุงและพัฒนาเว็บไซต์สำนักงาน
- ๔.๑๕ ระดับความสำเร็จการควบคุมภายใน
- ๔.๑๖ ร้อยละความสำเร็จของการดำเนินการส่งรายงานการประชุมสำนักงานประจำสัปดาห์ (W/M)
- ๔.๑๗ ระดับความสำเร็จของงานสารบรรณ (การตรวจหนังสือ)
- ๔.๑๘ ระดับความสำเร็จของการรายงานการป้องกันและปราบปรามการทุจริตภาครัฐ
- ๔.๑๙ ระดับความสำเร็จของการขับเคลื่อนแพลตฟอร์มด้านทุจริตศึกษา (Anti-

Corruption Education Platform)

มติที่ประชุม รับทราบ

ระเบียบวาระที่ ๔ เรื่องเพื่อทราบ

๔.๑ สรุปสาระสำคัญการประชุมหัวหน้าส่วนราชการ กำหนด-ผู้ใหญ่บ้าน

๔.๑.๑ แนะนำข้าราชการย้ายมาดำรงตำแหน่งใหม่ จำนวน ๑ ราย ได้แก่

- ๑) นายญี่ปุ่น จารุงศกร ตำแหน่ง เกษตรอำเภอนครหลวง ตั้งแต่วันที่ ๑๗ มิถุนายน

๒๕๖๗ เป็นต้นไป

มติที่ประชุม รับทราบ

๔.๑.๒ พิธีเจริญพระพุทธมนต์และเจริญจิตภาวนาเพื่อถวายพระพรแด่พระบาทสมเด็จพระเจ้าอยู่หัว สมเด็จพระนางเจ้าสิริกิติ์ พระบรมราชินีนาถ พระบรมราชชนนีพันปีหลวง สมเด็จพระนางเจ้าฯ พระบรมราชินี และสมเด็จพระเจ้าลูกเธอ เจ้าฟ้าพัชรกิติยาภา นเรนทิราเทพยวดี กรมหลวงราชสาริณีสิริพัชร มหาวัชรราชธิดา ประจำเดือนกรกฎาคม ๒๕๖๗ โดยอำเภอ นครหลวง กำหนดจัดพิธีฯ ในวันพฤหัสบดี ที่ ๑๘ กรกฎาคม ๒๕๖๗ เวลา ๑๕.๓๐ น. เป็นต้นไป ณ วัดโพธิ์ทอง ตำบลบ่อโพง โดยผู้เข้าร่วมพิธีประจำเดือน กรกฎาคม ๒๕๖๗ ได้แก่ เทศบาลตำบลนครหลวง และกำนัน ผู้ใหญ่บ้าน ตำบลบางพระครูและตำบลบางระกำ (การแต่งกาย : ชุดผ้าไทยสีขาว/สีครีม หรือชุดสุภาพ)

มติที่ประชุม รับทราบ

๔.๑.๓ กิจกรรมเฉลิมพระเกียรติพระบาทสมเด็จพระเจ้าอยู่หัว เนื่องในโอกาสพระราชพิธีมหามงคล เฉลิมพระชนมพรรษา ๖ รอบ ๒๘ กรกฎาคม ๒๕๖๗ โดยอำเภอ นครหลวง กำหนดจัดกิจกรรมเฉลิมพระเกียรติฯ โดยจัดพิธีทำบุญตักบาตรถวายพระราชกุศล พิธีถวายเครื่องราชสักการะและวางพานพุ่ม และพิธีจุดเทียนถวายพระพรชัยมงคล ในวันอาทิตย์ ที่ ๒๘ กรกฎาคม ๒๕๖๗ เวลา ๐๗.๐๐ น. เป็นต้นไป ณ หอประชุมอำเภอ นครหลวง จังหวัดพระนครศรีอยุธยา (การแต่งกาย : ชุดปกติขาว)

มติที่ประชุม รับทราบ

๔.๑.๔ การเลือกตั้งนายกองค์การบริหารส่วนจังหวัดพระนครศรีอยุธยา

ด้วยนางสมทรง พันธุ์เจริญวรกุล ได้ลาออกจากตำแหน่งนายกองค์การบริหารส่วนจังหวัดพระนครศรีอยุธยา เมื่อวันที่ ๑๔ มิถุนายน ๒๕๖๗ จึงกำหนดให้มีการเลือกตั้งแทนตำแหน่งที่ว่างลง โดยสรุปมีผู้สมัครรับเลือกตั้งนายก อบจ. พระนครศรีอยุธยา ดังนี้

- ผู้สมัครลำดับที่ ๑ นายวัชรพงศ์ ระดมสิทธิพัฒน์
- ผู้สมัครลำดับที่ ๒ นางสมทรง พันธุ์เจริญวรกุล
- ผู้สมัครลำดับที่ ๓ นายธนฤกษ์ โคตรประทุม

ทั้งนี้ เมื่อ ผอ.กต. ประจำ อบจ.อย. ได้ตรวจสอบคุณสมบัติเสร็จสิ้นแล้ว จะประกาศผลการรับสมัครอย่างเป็นทางการ ภายในวันที่ ๑๒ กรกฎาคม ๒๕๖๗ และจัดเลือกตั้งในวันที่ ๔ สิงหาคม ๒๕๖๗

มติที่ประชุม รับทราบ

๔.๑.๕ การดำเนินการแก้ไขปัญหาสภาพแวดล้อมและมลภาวะของผู้ประกอบการท่าเรือและคลังสินค้าอำเภอนครหลวง

สมาชิกสภาผู้แทนราษฎรได้หารือในที่ประชุมสภาสมัยสามัญประจำปีครั้งที่ ๒ เกี่ยวกับปัญหามลพิษของผู้ประกอบการท่าเรือและคลังสินค้าอำเภอนครหลวง ผู้ว่าราชการจังหวัดพระนครศรีอยุธยา จึงมีข้อสั่งการให้องค์กรปกครองส่วนท้องถิ่นที่อยู่ในกำกับดูแลของนายอำเภอนครหลวง ดำเนินการแก้ไขตามอำนาจหน้าที่ที่เกี่ยวข้อง และรวบรวมรายงานให้จังหวัดพระนครศรีอยุธยาทราบ

มติที่ประชุม รับทราบ

๔.๑.๖ กิจกรรมจิตอาสา ประจำเดือนกรกฎาคม ๒๕๖๗

จัดขึ้นในวันที่ ๒๖ กรกฎาคม ๒๕๖๗ ณ ปราสาทนครหลวง เวลา ๐๙.๐๐ น.

มติที่ประชุม รับทราบ

๔.๑.๗ รายงานสถานการณ์โรคติดต่อที่ต้องเฝ้าระวังทางด้านระบาดวิทยา

อำเภอนครหลวง มีจำนวนผู้ป่วยด้วยโรคติดต่อที่ต้องเฝ้าระวังทางด้านระบาดวิทยา ประจำปี พ.ศ. ๒๕๖๗ ตั้งแต่วันที่ ๑ มกราคม ๒๕๖๗ - ๒๘ มิถุนายน ๒๕๖๗ ดังนี้

ลำดับ	โรค	เดือนมิถุนายน ๒๕๖๗		สะสมตั้งแต่ต้นปี	
		ป่วย	ตาย	ป่วย	ตาย
๑	โควิด-๑๙ (ATK+)	๙๗	๐	๒๖๘	๐
๒	ไข้เลือดออก	๐	๐	๑๗	๐

มติที่ประชุม รับทราบ

๔.๑.๘ การขึ้นทะเบียนและปรับปรุงทะเบียนเกษตรกรปี ๒๕๖๖๗/๖๘

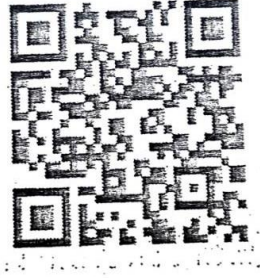
ประชาสัมพันธ์การขึ้นทะเบียนและปรับปรุงทะเบียนเกษตรกรเกษตรกร ปี ๒๕๖๗/๖๘ ชนิดพืช ได้แก่ ข้าว ไม้ผล ไม้ยืนต้น พืชผัก ไม้ดอก ไม้ประดับ และพืชอื่นๆ เกษตรรายเดิม แปลงเดิม สามารถขึ้นทะเบียนเกษตรกร ผ่าน DOAE Farmbook ได้ด้วยตนเอง



มติที่ประชุม รับทราบ

๔.๑.๙ คำสั่งแต่งตั้งคณะทำงานและชุดปฏิบัติการติดตาม และรักษาสุขภาพชุมชนประจำตำบลตามโครงการดำเนินงานชุมชนยั่งยืน เพื่อแก้ไขปัญหาเสพติดแบบครบวงจรตามยุทธศาสตร์ชาติ

ศูนย์ปฏิบัติการป้องกันและปราบยาเสพติดอำเภอนครหลวง ได้มีคำสั่งที่ ๑/๒๕๖๗ ลงวันที่ ๑๗ มิถุนายน ๒๕๖๗ เรื่อง แต่งตั้งคณะทำงานและชุดปฏิบัติการติดตาม และรักษาสุขภาพชุมชนประจำตำบลตามโครงการดำเนินงานชุมชนยั่งยืน เพื่อแก้ไขปัญหาเสพติดแบบครบวงจรตามยุทธศาสตร์



มติที่ประชุม รับทราบ

๔.๑.๑๐ สถิติข้อมูลการให้บริการรักษาพยาบาลของโรงพยาบาลสมเด็จพระสังฆราช

เจ้า กรมหลวงชินวราลงกรณ (วาศนามหาเถร)

รายเดือน ปีงบประมาณ ๒๕๖๗

ลำดับ	การให้บริการ	เดือน มิ.ย. ๖๗	เฉลี่ย (ต.ค.๖๖-มิ.ย.๖๗)
๑	ผู้ป่วยนอก (เฉลี่ย/วัน)	๑๒๓	๑๒๔/วัน
๒	ผู้ป่วยห้องฉุกเฉิน (เฉลี่ย/วัน)	๗๙	๘๒/วัน
๓	ผู้ป่วยใน (เฉลี่ย/วัน)	๑๓	๒๐/วัน
๔	ผู้ป่วยโรคหลอดเลือดสมอง/เข้าถึง บริการทันเวลา (ราย)	๙/๑	๘๗/๓๒ (๓๖.๗๙%)
๕	ผู้ป่วยโรคหลอดเลือดหัวใจ/เข้าถึง บริการทันเวลา (ราย)	๐/๐	๑๐/๙ (๙๐%)
๖	ผู้ป่วยติดเชื้อในกระแสเลือด/ติดเชื้อ มีภาวะช็อกร่วม (ราย)	๕/๐	๗๔/๙ (๑๒.๑๖%)
๗	ผู้ป่วยอุบัติเหตุทางถนน/เสียชีวิต (ราย)	๖๐/๐	๔๙๙/๓

สถิติข้อมูล ๕ อันดับโรคของผู้มารับบริการผู้ป่วยนอก

ลำดับ	ต.ค. ๒๕๖๖ - มิ.ย. ๒๕๖๗
๑	โรคความดันโลหิตสูง (Hypertension)
๒	โรคไขมันในเลือดสูง (Dyslipidemia)
๓	โรคเบาหวาน (DM)
๔	โรกระบบทางเดินหายใจ
๖	ไตเสื่อมระยะ ๓ (CKD stage๓)

มติที่ประชุม รับทราบ

๔.๒ สรุปสาระสำคัญจากการประชุมเกษตรกรอำเภอ ครั้งที่ ๕/๒๕๖๗ เมื่อวันที่ ๒๘ มิถุนายน ๒๕๖๗

๔.๒.๑. ฝ่ายบริหารทั่วไป

๔.๒.๑.๑ ผลการใช้จ่ายเงินงบประมาณรายจ่าย ประจำปีงบประมาณ พ.ศ. ๒๕๖๗

รายงานผลการใช้จ่ายเงินงบประมาณรายจ่าย ประจำปีงบประมาณ พ.ศ. ๒๕๖๗ (ภาพรวม สสจ.๑) ตั้งแต่วันที่ ๑ ตุลาคม ๒๕๖๖ – ๒๔ มิถุนายน ๒๕๖๗ รายละเอียดดังนี้

- งบที่ได้รับจัดสรร จำนวน ๒๐,๙๖๒,๔๙๐ บาท
- งบที่เบิกจ่ายได้ จำนวน ๑๕,๒๓๙,๔๐๐.๓๒ บาท (คิดเป็นร้อยละ ๗๒.๗๐)

- งบคงเหลือ จำนวน ๕,๗๒๓,๐๘๙.๖๘ บาท

ซึ่งผลการเบิกจ่ายอยู่ระดับต่ำกว่าค่าเป้าหมายที่กรมกำหนด โดยต้องเบิกจ่ายให้ได้ร้อยละ ๗๙.๖๙

มติที่ประชุม รับทราบ

๔.๒.๒. กลุ่มส่งเสริมและพัฒนาการผลิต

๔.๒.๒.๑ โครงการเสริมสร้างองค์ความรู้ด้านการใช้และแสดงเครื่องหมายรับรอง

มาตรฐาน Q

สำนักงานมาตรฐานสินค้าเกษตรและอาหารแห่งชาติ (มกอช.) ดำเนินโครงการเสริมสร้างองค์ความรู้ด้านการใช้และแสดงเครื่องหมายรับรองมาตรฐาน Q โดยมีวัตถุประสงค์เพื่อให้ความรู้ด้านการใช้และแสดงเครื่องหมายรับรองมาตรฐาน Q ที่ถูกต้อง และนำร่องการแสดงเครื่องหมาย Q และการใช้งานระบบตามสลิปสินค้า QR-Trace on Cloud ในสินค้าเกษตรแปลงใหญ่

กลุ่มเป้าหมาย ๑ จังหวัด ๑ สินค้า Q ผู้เข้าร่วมโครงการประกอบด้วย เจ้าหน้าที่สำนักงานเกษตรจังหวัด ๑ ราย เจ้าหน้าที่สำนักงานเกษตรอำเภอ ๑ ราย ประธานแปลงใหญ่ ผู้จัดการแปลงใหญ่ และเกษตรกรสมาชิกแปลงใหญ่ จำนวน ๖ ราย รวมจังหวัดละ ๑๐ ราย กิจกรรมในโครงการประกอบด้วยจัดการสัมมนาให้ความรู้เรื่องการใช้และแสดงเครื่องหมายรับรองมาตรฐาน Q ที่ถูกต้อง การตรวจสอบเครื่องหมายรับรองมาตรฐาน Q การใช้งานระบบตามสลิปสินค้า QR-Trace on Cloud และการนำเสนอข้อมูลกลุ่มสินค้าแปลงใหญ่ที่แสดง เครื่องหมาย Q

ทั้งนี้ แปลงใหญ่เมล็ดอ่อน ตำบลคูสลอด อำเภอลาดบัวหลวง จังหวัดพระนครศรีอยุธยา ได้รับคัดเลือกเข้าร่วมโครงการ

มติที่ประชุม รับทราบ

๔.๒.๒.๒ การมอบวัสดุโครงการยกระดับคุณภาพมาตรฐานสินค้าเกษตร ปี ๒๕๖๗

สำนักงานเกษตรจังหวัดพระนครศรีอยุธยาได้ดำเนินการสนับสนุนการจัดการและพัฒนาผลิตภัณฑ์สินค้าเกษตร GAP ให้กับเกษตรกรโครงการยกระดับคุณภาพมาตรฐานสินค้าเกษตร ปี ๒๕๖๗ กิจกรรมพัฒนาคุณภาพสินค้าเกษตรสู่มาตรฐาน GAP จำนวน ๗๐ ราย จาก ๑๔ อำเภอ (ยกเว้นอำเภออุทัย และอำเภอบ้านแพรก) โดยสนับสนุนเป็นวัสดุการเกษตรและป้ายประชาสัมพันธ์โครงการฯ ทั้งนี้ แต่ละอำเภอสามารถรับวัสดุดังกล่าว ณ สำนักงานเกษตรจังหวัดพระนครศรีอยุธยา ตั้งแต่วันที่ ๒๔ มิถุนายน ๒๕๖๗ เป็นต้นไป และจัดส่งใบลงชื่อรับวัสดุให้สำนักงานเกษตรจังหวัดพระนครศรีอยุธยา ภายในวันที่ ๒๕ กรกฎาคม ๒๕๖๗ รายละเอียดตาม QR Code



มติที่ประชุม **รับทราบ**

๔.๒.๒.๓ การขับเคลื่อนการใช้งานแพลตฟอร์มด้านทุจริตศึกษา (Anti-Corruption Education Platform)

๔.๒.๒.๓(๑) จังหวัดพระนครศรีอยุธยา กำหนดการขับเคลื่อนการใช้งานแพลตฟอร์มด้านทุจริตศึกษา (Anti-Corruption Education Platform) เพื่อขับเคลื่อนการดำเนินงานตามแผนแม่บทภายใต้ยุทธศาสตร์ชาติ ประเด็นการต่อต้านทุจริตและประพฤติมิชอบจังหวัดพระนครศรีอยุธยาไปสู่การปฏิบัติในระดับจังหวัดพระนครศรีอยุธยา โดยส่วนราชการสังกัดภูมิภาคเป็นกลุ่มเป้าหมาย ได้แก่ ข้าราชการ, พนักงานราชการ, พนักงานจ้างตามภารกิจในส่วนขององค์กรปกครองส่วนท้องถิ่นและพนักงานมหาวิทยาลัย ให้เข้าเรียนในแพลตฟอร์มด้านทุจริตศึกษา

๔.๒.๒.๓(๒) แนวทางการขับเคลื่อนแพลตฟอร์มด้านทุจริตศึกษา (Anti-Corruption Education Platform)

- ๑) บุคคลเป้าหมาย ส่วนราชการสังกัดส่วนภูมิภาค จำนวน ๓๔ ส่วนราชการ
- ๒) เข้าเรียนในแพลตฟอร์มด้านทุจริตศึกษา (Anti-Corruption Education Platform) หลักสูตรสร้างวิทยากรผู้นำการเปลี่ยนแปลงสู่สังคมไม่ทนต่อการทุจริต (พ.ศ. ๒๕๖๑)
- ๓) ค่าเป้าหมายร้อยละของข้าราชการและพนักงานราชการภายในส่วนราชการสังกัดส่วนภูมิภาค สมัครงสมชิกและผ่านและได้รับใบประกาศ ร้อยละ ๑๐๐

๔.๒.๒.๓(๓) การใช้งานระบบการเรียนรู้แพลตฟอร์มด้านทุจริตศึกษา (Anti-Corruption Education Platform)

๑) ระบบแพลตฟอร์มด้านทุจริตศึกษา ในรูปแบบออนไลน์ผ่านทางเว็บไซต์ <https://aced.nacc.go.th> โดยผู้ที่เข้าเรียนและทำการทดสอบผ่านตามเกณฑ์ที่กำหนดจะได้รับใบประกาศนียบัตรออนไลน์

- ๒) กลุ่มบุคลากรทางการศึกษา/บุคคลภาครัฐและรัฐวิสาหกิจ
- ๓) การสมัครงสมชิก/การเข้าสู่ระบบ เข้าได้ที่ละช่องทางหรือ ๑ เครื่องมือ และกำหนดที่อยู่เป็นสำนักงานเกษตรจังหวัด/หรือสำนักงานเกษตรอำเภอ เพื่อให้ง่ายต่อการติดตาม

๔) ลงทะเบียนเรียนหลักสูตรสร้างวิทยากรผู้นำการเปลี่ยนแปลงสู่สังคมไม่ทนต่อการทุจริต (พ.ศ. ๒๕๖๑) หน่วยการเรียน ๔ หน่วย เวลาเรียนรวมทั้งสิ้น ๔๕ - ๖๐ นาที

หน่วยการเรียนรู้ที่ ๑ การคิดแยกแยะระหว่างผลประโยชน์ส่วนตนและผลประโยชน์ส่วนรวม (บุคลากรภาครัฐ)

หน่วยการเรียนรู้ที่ ๒ ความละเอียดและความไม่ทนต่อการทุจริต (บุคลากรภาครัฐ)

หน่วยการเรียนรู้ที่ ๓ STRONG : จิตพอเพียงต่อต้านทุจริต (บุคลากรภาครัฐ)

หน่วยการเรียนรู้ที่ ๔ การฝึกปฏิบัติการเป็นวิทยากร

- ๕) แบบทดสอบก่อนเรียน จำนวน ๔ หน่วยการเรียน หน่วยละ ๑๐ ข้อ
- ๖) ผ่านแบบทดสอบหลังเรียน ร้อยละ ๗๐ (คะแนนรวม ๔ หน่วย) หลังเรียนครบตามเวลา ทุกหน่วยการเรียน (๔ หน่วยการเรียน)

๗) ใบประกาศจบหลักสูตรสร้างวิทยากรผู้นำการเปลี่ยนแปลงสู่สังคม
ไม่ทน ต่อการทุจริต (พ.ศ. ๒๕๖๑) ได้รับทุกคนที่ผ่านหลักสูตร สามารถเปลี่ยนชื่อ-นามสกุล กำหนด ภาษาไทย
และภาษาอังกฤษ

๘) ระบบแพลตฟอร์มมีปัญหา/ไม่สามารถสมัครสมาชิกได้/เลขบัตร
ประชาชนนี้ถูกใช้ลงทะเบียนแล้ว/ไม่สามารถลงทะเบียนได้ ให้แอดเข้าไลน์ @๘๘๒ djsda เพื่อรายงานปัญหา
ให้แอดมินทราบและดำเนินการแก้ไขปัญหาระบบแพลตฟอร์มที่เกิดขึ้น

๙) เน้นให้เข้าเรียน ช่วงนอกเวลาราชการ หรือวันหยุด เนื่องจากเซิร์ฟเวอร์
ของ ป.ป.ช. จะถูกใช้ร่วมกับ ระบบ ITA / ETA ทำให้การเข้าเรียนช้าหรือไม่สามารถเข้าได้

๔.๒.๒.๓(๔) กำหนดเป็นตัวชี้วัด KPI ระดับความสำเร็จของการขับเคลื่อน
แพลตฟอร์มต้านทุจริตศึกษา (Anti-Corruption Education Platform) ของทุกคน (เกษตรอำเภอ,
นักวิชาการส่งเสริมการเกษตรและเจ้าพนักงานธุรการ ทั้งข้าราชการและพนักงานราชการ)

๔.๒.๒.๓(๕) รายงานผลจบหลักสูตรสร้างวิทยากรผู้นำการเปลี่ยนแปลงสู่สังคม
ไม่ทนต่อการทุจริต (พ.ศ. ๒๕๖๑) โดยจัดส่งหนังสือพร้อมใบประกาศการจบหลักสูตรของข้าราชการ, พนักงาน
ราชการทุกคนให้เกษตรจังหวัดพระนครศรีอยุธยาทราบ ภายในวันที่ ๑๕ กรกฎาคม ๒๕๖๗

๔.๒.๒.๓(๖) แจกหนังสือไปทาง E-mail ไปแล้ว โดยมอบหมายนางสาวณิชาดา
ศรีจันทร์โหม ตำแหน่งนักวิชาการส่งเสริมการเกษตรปฏิบัติการ หมายเลขโทรศัพท์ ๐๙๐-๔๔๕-๔๖๒๔ และนางสาว
อิทธิญา พึ่งเป็นสุข ตำแหน่งหัวหน้ากลุ่มส่งเสริมและพัฒนาการผลิต หมายเลขโทรศัพท์ ๐๘๓-๐๑๔-๓๙๙๙
เป็นผู้ประสานงาน

มติที่ประชุม รับทราบ

๔.๒.๒.๔ รายงานสถานการณ์การปลูกข้าวและสถานการณ์น้ำ (ข้อมูล ณ วันที่ ๒๔
มิถุนายน ๒๕๖๗)

จังหวัดพระนครศรีอยุธยามีพื้นที่นาข้าว ทั้งหมด ๘๔๕,๗๕๐.๙๖ ไร่ ในฤดูนาปรัง
ปีการผลิต ๒๕๖๖/๖๗ มีพื้นที่ปลูกข้าว จำนวน ๖๖๓,๗๑๗.๕๐ ไร่ พื้นที่เก็บเกี่ยวผลผลิตได้ จำนวน
๖๖๓,๐๖๗.๕๐ ไร่ และยังเป็นพื้นที่ยืนต้น จำนวน ๖๕๐ ไร่ ส่วนฤดูนาปี ปีการผลิต ๒๕๖๗/๖๘ มีพื้นที่ปลูกข้าว
จำนวน ๖๕๓,๐๒๓.๓๘ ไร่ โดยมีพื้นที่ปลูกข้าวในทุ่งรับน้ำ จำนวน ๓๖๙,๙๒๗.๗๐ ไร่



สถานการณ์การเพาะปลูกข้าวประจำปี 2566
ณ วันที่ 24 มิถุนายน 2567

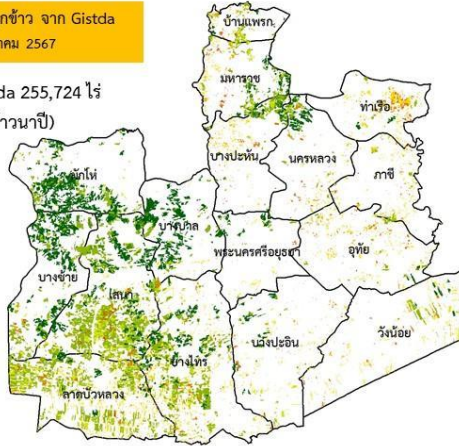
พื้นที่นาข้าวของจังหวัดพระนครศรีอยุธยา
(ข้อมูลพื้นฐาน ณ 31 มีนาคม 2566)

➔ **845,750.96 ไร่**

รายงานสถานการณ์การปลูกข้าว จาก Gistda
ณ วันที่ 31 พฤษภาคม 2567

พื้นที่ข้าวยืนต้นจาก Gistda 255,724 ไร่
(ข้าวนาปรัง และข้าวนาปี)

- ปลูกช่วง 16 - 31 พ.ค. 67
- ปลูกช่วง 01 - 15 พ.ค. 67
- ปลูกช่วง 16 - 30 เม.ย. 67
- ปลูกช่วง 01 - 15 เม.ย. 67
- ปลูกช่วง 16 - 31 มี.ค. 67
- ปลูกช่วง 01 - 15 มี.ค. 67
- ปลูกช่วง 16 - 29 ก.พ. 67
- ปลูกช่วง 01 - 15 ก.พ. 67



สถานการณ์การปลูกข้าวนาปรัง 2566/67
จากรายงานรายสัปดาห์สำนักงานเกษตรจังหวัดพระนครศรีอยุธยา
ข้อมูล ณ วันที่ 24 มิถุนายน 2567

พื้นที่ปลูก **663,717.50 ไร่** | พื้นที่ยืนต้น **650 ไร่**
พื้นที่เก็บเกี่ยว **663,067.50 ไร่**

พื้นที่ปลูกข้าวนาปรัง ปีการผลิต 2566/67 รายอำเภอ (ไร่)

พระนครศรีอยุธยา	ท่าเรือ	นครหลวง	บางไทร	บางบาล	บางปะอิน	บางปะหัน	ผักไห่
19,884.75	25,725	8,590	79,739	42,243	34,634.05	22,770.75	68,879.95

พื้นที่ปลูกข้าวนาปรัง ปีการผลิต 2566/67 รายอำเภอ (ไร่)

กาชชี	ลาดบัวหลวง	วังน้อย	เสนา	บางซ้าย	อุทัย	มหาราช	บ้านแพรก
25,133	79,261	25,745	98,932	59,377	37,405	21,220	14,178

เดือนที่คาดว่าจะเก็บเกี่ยว
25 - 30 มิถุนายน
(อายุข้าว 115 - 120 วัน)
650



DOAE สถานการณ์การเพาะปลูกข้าวในทุ่งรับน้ำ (นาปี 67/68)
ณ วันที่ 24 มิถุนายน 2567



พื้นที่ปลูกข้าวในทุ่งรับน้ำ

พื้นที่นาข้าวในทุ่งรับน้ำ 381,002 ไร่
พื้นที่ปลูกข้าวในทุ่งรับน้ำ 369,927.70 ไร่
พื้นที่ข้าวที่เก็บเกี่ยวในทุ่งรับน้ำ - ไร่
ประกอบด้วย 7 ทุ่ง ครอบคลุมพื้นที่ 12 อำเภอ

A ทุ่งป่าโมก พื้นที่ปลูกข้าว 20,406.25 ไร่ ใน อ.ผักไห่ อ.เสนา อ.บางบาล	B ทุ่งบ้านแพน พื้นที่ปลูกข้าว 4,885 ไร่ ใน อ.เสนา อ.บางบาล	C ทุ่งบางบาล พื้นที่ปลูกข้าว 18,243 ไร่ ใน อ.บางบาล อ.เสนา
D ทุ่งผักไห่ พื้นที่ปลูกข้าว 82,777.45 ไร่ ใน อ.ผักไห่ อ.เสนา อ.บางซ้าย	E ทุ่งเจ้าเจ็ด พื้นที่ปลูกข้าว 188,079 ไร่ ใน อ.บางไทร อ.เสนา อ.บางบาล อ.ลาดบัวหลวง อ.บางซ้าย	
F ทุ่งบางกุ้ง พื้นที่ปลูกข้าว 12,119.50 ไร่ ใน อ.บางปะหัน อ.บางบาล อ.พระนครศรีอยุธยา	G ทุ่งบางกุ่ม พื้นที่ปลูกข้าว 43,417.50 ไร่ ใน อ.นครหลวง อ.บางปะหัน อ.ท่าเรือ อ.มหาราช อ.บ้านแพรก	

เดือนที่คาดว่าจะเก็บเกี่ยว (ไร่)			
กรกฎาคม	สิงหาคม	กันยายน	หลังเดือนกันยายน
56,917.25	215,872.50	96,837.95	300

มติที่ประชุม **รับทราบ**

๔.๒.๓. กลุ่มส่งเสริมและพัฒนาเกษตรกร

สรุปรายงานผลความคืบหน้าการดำเนินงานโครงการ ศพก. การจัดทำข้อมูล
กรอบตัวอย่างสำหรับการสำรวจโดยอาสาสมัครเกษตรกรหมู่บ้าน

กลุ่มส่งเสริมและพัฒนาเกษตรกร ได้สรุปผลการดำเนินงานโครงการ ศพก. การจัดทำ
ข้อมูลกรอบตัวอย่างสำหรับการสำรวจโดยอาสาสมัครเกษตรกรหมู่บ้าน ข้อมูล ณ วันที่ ๒๐ มิถุนายน ๒๕๖๗
เพื่อให้อำเภอทราบผลการดำเนินงาน และขอให้อำเภอที่ยังไม่ได้ดำเนินการเร่งดำเนินการเข้าสู่ระบบการบันทึก
ข้อมูล และวางแผนการจัดเก็บข้อมูลร่วมกับอาสาสมัครเกษตรกรหมู่บ้าน เพื่อบันทึกข้อมูลในระบบ ให้ทันตาม
กรอบระยะเวลาของการบันทึก ภายในเดือนมิถุนายน ๒๕๖๗ นี้ หากมีประเด็นปัญหาติดขัดเรื่องใด
ได้มอบหมายให้นายจิรวัฒน์ หาเรือนมิตร เป็นผู้ประสานงาน รายละเอียดตามตารางนี้

การจัดทำข้อมูลรอบตัวอย่างสำหรับการสำรวจโดยอาสาสมัครเกษตรกรหมู่บ้านของจังหวัดพระนครศรีอยุธยา								
ลำดับที่	อำเภอ	จำนวนหมู่บ้านทั้งหมด (หมู่)	จำนวนหมู่ที่มีการรายงาน (หมู่)	ดำเนินการแล้ว	พืช	พืชสวน	ปศุสัตว์	ประมง
จังหวัดพระนครศรีอยุธยา		1393	758	54.41	24399	819	3716	1143
1	พระนครศรีอยุธยา	61	32	52.46	489	15	203	24
2	ท่าเรือ	77	71	92.21	2263	28	353	50
3	นครหลวง	74	18	24.32	707	12	126	23
4	บางไทร	136	136	100.00	3843	175	624	210
5	บางบาล	111	96	86.49	2484	1	369	73
6	บางปะอิน	149	42	28.19	411	19	153	47
7	บางปะหัน	94	56	59.57	912	60	336	44
8	ผักไห่	118	77	65.25	2485	81	258	99
9	ภาชี	70	5	7.14	154	0	10	0
10	ลาดบัวหลวง	58	57	98.28	4091	275	486	290
11	วังน้อย	68	13	19.12	579	10	50	33
12	อุทัย	107	4	3.74	76	0	20	1
13	เสนา	132	84	63.64	3491	76	431	85
14	บางซ้าย	53	53	100.00	1972	27	218	156
15	มหาราช	58	10	17.24	375	38	64	8
16	บ้านแพรก	27	4	14.81	67	2	15	0

ข้อมูล ณ วันที่ 20 มิถุนายน 2567

มติที่ประชุม รับทราบ

๔.๒.๔. กลุ่มอารักขาพืช

๔.๒.๔.๑ รับสมัครเกษตรกรเข้าร่วมกิจกรรมพัฒนาเกษตรกรให้เป็นหมอพืชชุมชน ภายใต้โครงการศูนย์เรียนรู้การเพิ่มประสิทธิภาพการผลิตสินค้าเกษตร ประจำปี ๒๕๖๗

ด้วยสำนักงานเกษตรจังหวัดพระนครศรีอยุธยาได้รับอนุมัติให้ดำเนินกิจกรรมพัฒนาเกษตรกรให้เป็นหมอพืชชุมชน ภายใต้โครงการศูนย์เรียนรู้การเพิ่มประสิทธิภาพการผลิตสินค้าเกษตร ประจำปี ๒๕๖๗ เป้าหมายเกษตรกร ๓๒ ราย ในพื้นที่ ๑๖ อำเภอ สำนักงานเกษตรจังหวัดฯ จึงขอให้สำนักงานเกษตรอำเภอทบทวนรายชื่อเกษตรกรเป้าหมายตามที่ได้สำรวจความต้องการเข้าร่วมกิจกรรมฯ ไว้เมื่อช่วงเดือนกุมภาพันธ์ ๒๕๖๗ ที่ผ่านมา โดยรับสมัครเกษตรกรเข้าร่วมกิจกรรมดังกล่าวอย่างน้อย อำเภอละ ๒ ราย

คุณสมบัติและเงื่อนไขของเกษตรกร ดังนี้

- ๑) เป็นเกษตรกรที่ปัจจุบันอาศัยอยู่ ณ อำเภอ หรือจังหวัดที่เปิดรับสมัคร
- ๒) เป็นผู้มีทัศนคติที่ดีต่ออาชีพเกษตรกร มีจิตสาธารณะ และมีมนุษยสัมพันธ์ที่ดี
- ๓) มีความสนใจ ใฝ่รู้ และมีความพร้อมที่จะเข้ารับการพัฒนาเป็นหมอพืชชุมชน
- ๔) สามารถเข้ารับการอบรมได้ครบตามหลักสูตรหมอพืชชุมชนกำหนด

๕) ยินยอมให้หน่วยงานเก็บและเปิดเผยข้อมูลส่วนบุคคลในส่วนที่เกี่ยวข้อง เพื่อวัตถุประสงค์ในการจัดทำทำเนียบหมอพืชชุมชนและเครือข่ายการดำเนินงานของกรมส่งเสริมการเกษตร
หมายเหตุ ผู้สมัครสามารถเป็นสมาชิกของ ศจช. ศตปช. หรือเป็น อกม. เกษตรกรปราษฎ์เปรี๊ยะ (SF) เกษตรกรรุ่นใหม่ (YSF) หรืออื่นๆ ได้ไม่จำกัด

เกณฑ์การคัดเลือกผู้เข้าอบรม ดังนี้

๑) เกษตรกรจากทุกอำเภอ อย่างน้อยอำเภอละ ๒ คน โดยไม่ซ้ำตำบล และไม่ซ้ำตำบล
กับ

หมอพืชชุมชน ปี ๒๕๖๖

๒) มีคุณสมบัติและเงื่อนไขครบถ้วนตามที่ระบุ

๓) พิจารณาตามลำดับการสมัคร

ทั้งนี้ ขอให้จัดส่งใบสมัครเกษตรกรเข้าร่วมกิจกรรมฯ (ใบสมัครหมอพืชชุมชน) ฉบับจริง ภายในวันที่ ๕ มิถุนายน ๒๕๖๗ โดยสำนักงานเกษตรจังหวัดฯ กำหนดจัดอบรมพัฒนาเกษตรกรให้เป็นหมอพืชชุมชน จำนวน ๒ หลักสูตร หลักสูตรละ ๒ วัน ณ ห้องประชุมสำนักงานเกษตรจังหวัดพระนครศรีอยุธยา ดังนี้

หลักสูตรที่ ๑ หมอพืชชุมชน ระหว่างวันที่ ๑๐ - ๑๑ กรกฎาคม ๒๕๖๗

หลักสูตรที่ ๒ เสริมทักษะหมอพืชชุมชน ระหว่างวันที่ ๑๗ - ๑๘ กรกฎาคม ๒๕๖๗

สามารถดาวน์โหลด (๑) คู่มือการฝึกอบรม หลักสูตร หมอพืชชุมชน ปี ๒๕๖๗ (๒) รายชื่อเกษตรกรเป้าหมาย (๓) ใบสมัครหมอพืชชุมชน ได้จาก QR Code ด้านล่างนี้



หมอพืชชุมชน

มติที่ประชุม รับทราบ

๔.๒.๔.๒ ประชาสัมพันธ์การฝึกอบรมเกษตรกรรายปี ปี ๒๕๖๗

ขอความร่วมมืออำเภอฯ สืบค้นและติดตามศูนย์จัดการดินปุ๋ยชุมชนที่เข้าร่วมโครงการพัฒนาธุรกิจดินและปุ๋ยเพื่อชุมชน ว่ามีการดำเนินการในปัจจุบันอยู่หรือไม่ หากพบว่าไม่ได้มีการดำเนินการแล้วขอให้ทำหนังสือแจ้งความประสงค์ขอยกเลิกใบอนุญาต และกรอกแบบฟอร์มตามรายละเอียดด้านล่างนี้ และส่งมายังจังหวัดภายในเดือนมิถุนายน ๒๕๖๗ เพื่อทางจังหวัดฯ จะรวบรวมและส่งให้ สวพ.๕ ในการแจ้งความประสงค์ยกเลิกใบอนุญาตดังกล่าวต่อไป

ประชาสัมพันธ์การต่อใบอนุญาตขายปุ๋ย ปี 2567

ขอให้ท่านเกษตรกร ตรวจสอบ ติดตามศูนย์จัดการดินปุ๋ยชุมชนที่เข้าร่วมโครงการพัฒนาธุรกิจบริการดิน และปุ๋ยเพื่อชุมชน (ONE STOP SERVICE) ว่ามีการดำเนินการในปัจจุบันอยู่หรือไม่ รายละเอียดดังนี้

มีความประสงค์ต่อใบอนุญาต (กรณีใบอนุญาตใหม่หมดอายุ)

- 1.รวบรวมเอกสารที่เกี่ยวข้อง ตาม QR CODE ด้านล่างนี้
- 2.ส่งเอกสารดังกล่าว ให้กับกลุ่มอารักขาพืช พร้อมค่าธรรมเนียม 200 บาท/ปี **ภายในวันที่ 31 พฤษภาคม 2567**

มีความประสงค์ยื่นคำขอใหม่ (กรณีใบอนุญาตเดิมหมดอายุแล้ว)

- 1.รวบรวมเอกสารที่เกี่ยวข้อง ตาม QR CODE ด้านล่างนี้
- 2.ส่งเอกสารดังกล่าว ให้กับกลุ่มอารักขาพืช พร้อมค่าธรรมเนียม 200 บาท/ปี **ภายในวันที่ 31 พฤษภาคม 2567**

ไม่ประสงค์ต่อใบอนุญาต (พร้อมยกเลิกใบอนุญาต)

- 1.รวบรวมเอกสารที่เกี่ยวข้อง ตาม QR CODE ด้านล่างนี้
- 2.ส่งเอกสารดังกล่าว ให้กับกลุ่มอารักขาพืช **ภายในวันที่ 30 มิถุนายน 2567**

รายชื่อ OSS

สอบถามข้อมูลเพิ่มเติมได้ที่
กลุ่มอารักขาพืช 084-2498252 (วีชระ)
สวพ.5 081-9720305 (ชัยวัฒน์)

มติที่ประชุม

รับทราบ

๔.๒.๕. กลุ่มยุทธศาสตร์และสารสนเทศ

๔.๒.๕.๑ งานทะเบียนเกษตรกร

๑) ผลการปรับปรุงข้อมูลทะเบียนเกษตรกรผ่านระบบ ทบก. ระบบ e-form และแอปพลิเคชัน DOAE Farmbook ปี ๒๕๖๗

รายงานผลการปรับปรุงข้อมูลทะเบียนเกษตรกรผ่านระบบ ทบก. ระบบ e-form

และแอปพลิเคชัน DOAE Farmbook ปี 2567 (ตามสถานที่ขึ้นทะเบียน)

วันที่ตัดยอดข้อมูล 25 มิถุนายน 2567

จังหวัด/อำเภอ	จำนวนครัวเรือนเกษตรกร		ผลการดำเนินงาน			
	เป้าหมาย (%)	ครัวเรือน	ครัวเรือน	แปลง	เนื้อที่(ไร่)	(%)
พระนครศรีอยุธยา	100.00	33,000	24,507	96,193	864,511.38	74.26
พระนครศรีอยุธยา	2.96	1,148	646	3,169	21,384.55	56.27
ท่าเรือ	5.49	2,130	494	1,326	9,893.39	23.10
นครหลวง	5.15	2,001	838	2,181	17,822.44	41.88
บางไทร	10.33	4,009	3,250	15,361	120,843.18	81.07
บางบาล	5.99	2,327	1,298	5,509	39,125.53	55.78
บางปะอิน	5.52	2,142	1,260	4,186	38,006.98	58.82
บางปะหัน	4.57	1,776	773	3,376	26,203.10	43.52
ผักไห่	7.50	2,911	2,552	11,668	109,222.43	87.67
ภาชี	4.52	1,755	687	1,516	13,945.35	39.15
ลาดบัวหลวง	11.71	4,545	3,950	13,709	124,654.96	86.91
วังน้อย	5.92	2,299	882	1,849	21,663.50	38.38
เสนา	12.09	4,693	4,140	18,459	173,271.99	88.22
บางซ้าย	5.72	2,220	2,028	8,983	100,003.48	91.35
อุทัย	6.33	2,458	770	1,441	17,460.45	31.33
มหาราช	4.25	1,650	790	3,146	28,118.08	47.88
บ้านแพรก	1.96	760	149	314	2,891.99	19.61

๒) ผลการขึ้นทะเบียนเกษตรกรผู้ปลูกข้าวนาปี ตามที่ดั่งแปลง ปี ๒๕๖๓/๖๘ ผ่านระบบ ทบก. และแอปพลิเคชัน DOAE Farmbook

ผลการขึ้นทะเบียนเกษตรกรผู้ปลูกข้าวนาปี ตามที่ดั่งแปลง ปี 2567/68

ผ่านระบบ ทบก. และแอปพลิเคชัน DOAE Farmbook

(ช่วงปลูกของแต่ละจังหวัดตามกรอบระยะเวลาการขึ้นทะเบียน/ปรับปรุงทะเบียนเกษตรกร ปี 2565)

วันที่ตัดยอดข้อมูล 25 มิถุนายน 2567

จังหวัด/อำเภอ	เป้าหมาย	บันทึก(รวม)			
		ครัวเรือน	แปลง	เนื้อที่ (ไร่)	(%)
พระนครศรีอยุธยา	32,745	16,943	40,747	382,475	51.74
พระนครศรีอยุธยา	734	478	1,522	11,766	65.12
ท่าเรือ	1,923	190	415	4,115	21.36
นครหลวง	1,807	432	1,008	8,959	21.91
บางไทร	3,364	2,486	6,669	53,428	73.90
บางบาล	1,377	727	2,057	15,293	52.80
บางปะอิน	1,517	341	918	9,162	21.71
บางปะหัน	1,413	454	1,254	10,794	21.41
ผักไห่	2,720	2,342	5,787	56,658	86.10
ภาชี	1,594	52	104	878	5.19
ลาดบัวหลวง	4,028	2,689	5,218	46,958	66.76
วังน้อย	2,117	335	516	7,081	21.71
เสนา	4,252	3,653	8,487	81,045	85.91
บางซ้าย	2,209	2,156	4,677	54,271	97.60
อุทัย	2,135	330	498	7,048	21.36
มหาราช	1,373	538	1,421	12,823	33.36
บ้านแพรก	711	113	196	2,195	5.36

23

๓) สรุปผลการวาดผังแปลงเกษตรกรรมดิจิทัล

สรุปผลการวาดผังแปลงเกษตรกรรมดิจิทัล

วันที่ตัดยอดข้อมูล 25 มิถุนายน 2567

จังหวัด/อำเภอ	เป้าหมาย	ผลการวาดแปลง	
		แปลง	(%)
พระนครศรีอยุธยา	11,800	5,703	48.33
พระนครศรีอยุธยา	610	194	31.80
ท่าเรือ	290	31	10.69
นครหลวง	270	21	7.78
บางไทร	1,568	1,528	97.45
บางบาล	1,287	-	0.00
บางปะอิน	588	162	27.55
บางปะหัน	450	147	32.67
ผักไห่	1,112	580	52.16
ภาชี	377	64	16.98
ลาดบัวหลวง	1,167	1,218	104.87
วังน้อย	1,013	668	65.94
เสนา	1,456	385	26.44
บางซ้าย	662	488	73.72
อุทัย	221	65	29.41
มหาราช	596	152	25.50
บ้านแพรก	134	-	0.00

มติที่ประชุม

รับทราบ

๔.๒.๕.๒ รายงานข้อมูลภาวะการผลิตพืชระดับตำบล (รต.)

การรายงานผลผลิตต่อไร่ของข้าว จะเป็นการรายงานที่ความชื้น ๑๕% หน่วย กิโลกรัม/ไร่ จึงขอแนะนำให้ปรับค่าโดยอ้างอิงข้อมูลตามตารางการหักลดความชื้นข้าวเปลือก เมื่อข้าวเปลือก มีความชื้นสูงกว่าความชื้นมาตรฐาน (๑๕%) ดังนี้

ความชื้น	หักลดน้ำหนัก (กิโลกรัม)	ความชื้น	หักลดน้ำหนัก (กิโลกรัม)
ไม่เกิน ๑๕%	๐	ไม่เกิน ๒๓%	๑๒๐
ไม่เกิน ๑๖%	๑๕	ไม่เกิน ๒๔%	๑๓๕
ไม่เกิน ๑๗%	๓๐	ไม่เกิน ๒๕%	๑๕๐
ไม่เกิน ๑๘%	๔๕	ไม่เกิน ๒๖%	๑๖๕
ไม่เกิน ๑๙%	๖๐	ไม่เกิน ๒๗%	๑๘๐
ไม่เกิน ๒๐%	๗๕	ไม่เกิน ๒๘%	๑๙๕
ไม่เกิน ๒๑%	๙๐	ไม่เกิน ๒๙%	๒๑๐
ไม่เกิน ๒๒%	๑๐๕	ไม่เกิน ๓๐%	๒๒๕

ที่มา : คู่มือการจัดเก็บและรายงานข้อมูลภาวะการผลิตพืชระดับตำบล (รต.)

หมายเหตุ การหักลดน้ำหนักความชื้นข้าวเปลือกจะคิดหักน้ำหนักข้าวเปลือกลดลง ๑๕ กิโลกรัม ต่อ ๑% ความชื้น

มติที่ประชุม รับทราบ

๔.๒.๕.๓ การปรับข้อมูลในระบบสารสนเทศการผลิตทางด้านการเกษตร

๑) สำนักงานเกษตรจังหวัดพระนครศรีอยุธยาได้รับแจ้งจากสำนักงานเกษตรอำเภอท่าเรือ อำเภอผักไห่ อำเภอเสนา และอำเภอมหาราช ว่ามีบางตำบลไม่สามารถรายงานข้อมูลตามข้อเท็จจริงได้ เนื่องจากมีข้อจำกัดเรื่องขนาดเนื้อที่ชลประทาน หรือ ขอบเขตพื้นที่ (ไร่) อ้างอิงข้อมูลจากกรมชลประทาน โดยได้ตรวจสอบขอบเขตพื้นที่เกษตรรายตำบลเรียบร้อยแล้ว สำนักงานเกษตรจังหวัดพระนครศรีอยุธยาจึงทำหนังสือแจ้งไปยังกรมส่งเสริมการเกษตร เพื่อขอแก้ไขข้อมูลขอบเขตพื้นที่เกษตรในระบบสารสนเทศการผลิตทางด้านการเกษตร จำนวน ๔ อำเภอ นั้น ขณะนี้กรมส่งเสริมการเกษตรได้ดำเนินการแก้ไขข้อมูลเป็นที่เรียบร้อยแล้ว

๒) การบันทึกข้อมูลข้าวพันธุ์ “หอมพิชญ์โลก ๑” กรมส่งเสริมการเกษตรแจ้งว่าให้บันทึกเป็นข้าวพันธุ์ “พิชญ์โลก ๑”

มติที่ประชุม รับทราบ

๔.๒.๕.๔ แบบสอบถามความคิดเห็นเกี่ยวกับสถานการณ์ภาคการเกษตรภายในจังหวัดพระนครศรีอยุธยา

ด้วยกรมบัญชีกลางร่วมกับสำนักเศรษฐกิจการคลัง จัดทำแบบสำรวจสถานการณ์ภาคเกษตร ซึ่งมีวัตถุประสงค์เพื่อติดตามสถานการณ์ภาคเกษตรล่าสุดภายในจังหวัด และประมวลผลเพื่อส่งเสริมและพัฒนาการเกษตรในระดับจังหวัด ได้อย่างยั่งยืนและมีประสิทธิภาพสูงขึ้น โดยขอความอนุเคราะห์อำเภอผักไห่ อำเภอลาดบัวหลวง อำเภอบางไทร และอำเภอบางซ้าย ดำเนินการตอบแบบสอบถามภายในวันที่ ๑๐ ของทุกเดือน

มติที่ประชุม รับทราบ

๔.๒.๕.๕ ความก้าวหน้าของศูนย์บริการเกษตรพิรุณราช

จังหวัดพระนครศรีอยุธยา มีผู้เข้ารับบริการ จำนวน ๓๙๔ ราย ดำเนินการเสร็จสิ้น ๓๙๒ ราย อยู่ระหว่างการดำเนินการ ๒ ราย ดังนี้

๑) นางประเทือง พลอยประดับ อำเภอภาชี แจ้งขอสนับสนุนน้ำเพื่อการเกษตร สำนักงานเกษตร และสหกรณ์จังหวัดพระนครศรีอยุธยาอยู่ระหว่างประสานงานกับกรมชลประทาน เพื่อดำเนินการยุติเรื่อง ในระบบ เนื่องจากกรมชลประทานมี user ของกรมฯ เพียง ๑ user เท่านั้น

๒) นายประเทือง โตจีน อำเภอบางปะหัน แจ้งขอคำแนะนำในการดูแลข้าว ที่ตายบางส่วน ซึ่งสันนิษฐานว่าเกิดจากน้ำในคลองสาธารณะและน้ำในสัมปทานบ่อทราย ขณะนี้อยู่ระหว่างการเก็บตัวอย่างน้ำ เพื่อส่งตรวจวิเคราะห์

กรณี นายฐิติวัฒน์ กลีบมาลัย อำเภอเสนา แจ้งปัญหาความเดือดร้อนของเกษตรกร จากการขาดแคลนน้ำทำนา กลุ่มยุทธศาสตร์และสารสนเทศประสานกับเจ้าหน้าที่ของกระทรวงฯ แก๊ซ และยุติเรื่องเรียบร้อยแล้ว

มติที่ประชุม รับทราบ

๔.๒.๕.๖ ผลการเบิกจ่ายงบประมาณโครงการส่งเสริมการเกษตร (คง.) ประจำปีงบประมาณ พ.ศ. ๒๕๖๗ (ข้อมูล ณ วันที่ ๒๕ มิถุนายน ๒๕๖๗)

งบประมาณโครงการส่งเสริมการเกษตร (คง.) ครั้งที่ ๑ (งบประมาณรายจ่ายประจำปีงบประมาณ พ.ศ. ๒๕๖๖ ไปพลางก่อน) ได้รับจัดสรร ๒,๐๘๕,๒๘๘ บาท ผลการเบิกจ่ายเป็นเงิน ๒,๐๗๕,๐๗๘.๒๕ บาท (คิดเป็นร้อยละ ๙๙.๕๑) คงเหลือ ๑๐,๒๐๙.๗๕ บาท

งบประมาณโครงการส่งเสริมการเกษตร (คง.) ประจำปีงบประมาณ พ.ศ. ๒๕๖๗ ได้รับจัดสรร ๑,๕๗๖,๖๙๖ บาท ผลการเบิกจ่ายเป็นเงิน ๗๒๓,๓๑๓.๗๕ บาท (คิดเป็นร้อยละ ๔๕.๘๘) คงเหลือ ๘๕๓,๓๘๒.๒๕ บาท (คิดเป็นร้อยละ ๕๕.๑๒)

มติที่ประชุม รับทราบ

๔.๒.๕.๗ โครงการศูนย์เรียนรู้การเพิ่มประสิทธิภาพการผลิตสินค้าเกษตร (ศพก.)

๑) ขอความร่วมมือทุกอำเภอ เมื่อดำเนินการอบรมเกษตรกรเสร็จสิ้นแล้ว ให้ดำเนินการบันทึกข้อมูลการอบรมเกษตรกรผู้นำในระบบรายงาน ศพก. (<https://learningpoint.doae.go.th/login>) หัวข้อ “รายงานสรุปการจัดอบรมเกษตรกร” หลักสูตร เสริมสร้างศักยภาพเกษตรกรผู้นำ โดยให้แต่ละอำเภอบันทึกจำนวนเกษตรกรที่เข้ารับการอบรมจำนวนตามจริงของแต่ละอำเภอ ให้แล้วเสร็จภายในวันที่ ๑๕ กรกฎาคม ๒๕๖๗

๒) ขอความร่วมมือทุกอำเภอ ดำเนินการจัดเก็บแบบสัมภาษณ์เพื่อประเมินผลการนำความรู้ไปปฏิบัติของเกษตรกร ปี ๒๕๖๗ (กสท.๓๓) และบันทึกลงในระบบฐานข้อมูลเกษตรกรผู้เข้าร่วมโครงการส่งเสริมการเกษตร (<http://rbm.doae.go.th>) ให้แล้วเสร็จภายในวันที่ ๑ สิงหาคม ๒๕๖๗

มติที่ประชุม รับทราบ

๔.๒.๕.๘ งานแผนพัฒนาการเกษตรระดับอำเภอ ปี ๒๕๖๖ – ๒๕๗๐ (ฉบับทบทวนปี ๒๕๖๗)

สำนักงานเกษตรจังหวัดพระนครศรีอยุธยาขอจัดส่งไฟล์เอกสารประกอบการจัดทำแผนพัฒนาการเกษตรระดับอำเภอ/ตำบล ปี ๒๕๖๖ – ๒๕๗๐ (ฉบับทบทวน ปี ๒๕๖๗) ดังนี้

๑) แนวทางการดำเนินการจัดทำแผนพัฒนาการเกษตรระดับอำเภอ/ตำบล ปี ๒๕๖๒

๒) แบบรายงานผลการวิเคราะห์สถานการณ์การเกษตรของอำเภอ (บทที่ ๒) ปี ๒๕๖๗ ฉบับปรับปรุงเพื่อจัดส่งกรมส่งเสริมการเกษตร

๓) ผลการตรวจการวิเคราะห์สถานการณ์การเกษตรของอำเภอ (บทที่ ๒)

๔) แผนพัฒนาการเกษตรระดับอำเภอ/ตำบล (ฉบับทบทวน ปี ๒๕๖๖)

๕) แบบสรุปการจัดส่งหลักฐานประกอบตัวชี้วัด

ทั้งนี้ สามารถดาวน์โหลดเอกสารได้ตาม QR CODE และขอให้ทุกอำเภอจัดส่งเล่มแผนพัฒนาการเกษตรฉบับสมบูรณ์ (บท ๑ – ๓) ให้สำนักงานเกษตรจังหวัดพระนครศรีอยุธยาในรูปแบบ (๑) หนังสือนำเสนอ QR CODE และ (๒) ไฟล์ดิจิทัล Word และ PDF ทาง e-mail: Ayutthaya.yutthasart@gmail.com ภายในวันที่ ๒๓ กรกฎาคม ๒๕๖๗ รายละเอียดตามตัวชี้วัดและเกณฑ์การประเมินฯ



มติที่ประชุม

รับทราบ

๔.๒.๕.๙ การรายงานยอดจำหน่ายสินค้าตลาดเกษตรกรออนไลน์

เว็บไซต์ตลาดเกษตรกรออนไลน์.com จัดทำขึ้นโดยกรมส่งเสริมการเกษตร เพื่อเป็นสื่อกลาง ในการนำสินค้าเกษตรคุณภาพดี ผลงานเกษตรกรตัวจริงจากทั่วประเทศ ภายใต้การกำกับดูแลของกรมส่งเสริมการเกษตร ไม่ว่าจะ เป็น เกษตรกร Smart Farmer (SF) Young Smart Farmer (YSF) กลุ่มเกษตรกรแปลงใหญ่ วิสาหกิจชุมชน และองค์กรเกษตรกรอื่น ๆ จากทุกจังหวัดทั่วประเทศ ให้ถึงมือผู้บริโภคในรูปแบบเว็บไซต์ ชื่อเต็ม www.ตลาดเกษตรกรออนไลน์.com ภายใต้สโลแกน “เกษตรกรจริงจัง ทุกสิ่งปลอดภัย เพียงคุณสั่ง เราพร้อมส่ง” โดยรวบรวมข้อมูลสินค้าเกษตร ที่มีช่องทางการ ติดต่อซื้อขายแบบออนไลน์ ประกอบด้วยสินค้า ทั้งผลผลิตสด สินค้าแปรรูป จำนวน ๙ หมวด ได้แก่ ข้าวและธัญพืช ผัก ผลไม้ ไม้ดอกไม้ประดับ อาหารแปรรูปและเครื่องดื่ม สมุนไพรและเครื่องสำอางค์ ผ้าและเครื่องแต่งกาย หัตถกรรม และสิ่งประดิษฐ์ และสินค้าอื่น ๆ ที่ได้รับการรับรองมาตรฐานต่าง ๆ เช่น Good Agricultural Practice (GAP) มาตรฐานเกษตรอินทรีย์ Good Manufacturing Practice (GMP) Primary GMP Hazard Analysis Critical control Point (HACCP) อ ย . มาตรฐานอาหารฮาลาล และมาตรฐานผลิตภัณฑ์ชุมชน (มผช.) กรณีสินค้าที่ไม่มีมาตรฐานรองรับ เช่น ไม้ดอกไม้ประดับ ยกเว้น กล้วยไม้ และปทุมมา จะต้องได้รับการรับรองคุณภาพเบื้องต้นจากสำนักงานเกษตรอำเภอ เพื่อการประกันคุณภาพเบื้องต้น

จังหวัดพระนครศรีอยุธยา มีเกษตรกรเข้าร่วมจำหน่ายสินค้าบนเว็บไซต์ตลาดเกษตรกรออนไลน์.com จำนวน ๖ อำเภอ ได้แก่ อำเภอบางปะอิน ลาดบัวหลวง บางบาล ท่าเรือ ผักไห่ และอำเภอบางไทร เกษตรกรจำนวน ๑๑ ราย สินค้า จำนวน ๒๕ ชนิดสินค้า และมีการสำรวจข้อมูลยอดจำหน่าย ระหว่างวันที่ ๑-๑๕ และ ๑๖-๓๐ ของทุกเดือน เพื่อบันทึกยอดจำหน่ายในเว็บไซต์ ซึ่งที่ผ่านมา จังหวัดได้ประสานเกษตรกรโดยตรง

ในการนี้ เพื่อให้การติดตามยอดจำหน่ายสินค้าบนเว็บไซต์ตลาดเกษตรกรออนไลน์.com เป็นไปด้วยความเรียบร้อย และสำนักงานเกษตรอำเภอ ได้ทราบข้อมูลยอดจำหน่าย พร้อมรายละเอียดของเกษตรกรและสินค้า จึงขอให้เป็นผู้ประสานเกษตรกรและรายงานยอดให้จังหวัดทราบ

รายปักษ์ภายในวันที่ ๑๖ และ ๓๑-๑ ของทุกเดือน เริ่มตั้งแต่วันที่ ๑๕ กรกฎาคม ๒๕๖๗ เป็นต้นไป โดยจังหวัดจะจัดส่งลิงค์การรายงานให้อำเภอ ภายในวันที่ ๑ กรกฎาคม ๒๕๖๗

มติที่ประชุม รับทราบ

๔.๒.๕.๑๐ การบันทึกข้อมูลในระบบ กสก.

สำนักงานเกษตรจังหวัดพระนครศรีอยุธยาขอความร่วมมือทุกอำเภอดำเนินการจัดเก็บและบันทึกข้อมูลลงในระบบ กสก. (<http://rbm.doe.go.th>) หลังจากดำเนินการโครงการเรียบร้อยแล้วทันที โดยเป้าหมายในการบันทึกและความก้าวหน้าในการดำเนินการ

มติที่ประชุม รับทราบ

๔.๒.๖. รายงานสถานการณ์การปฏิบัติงานส่งเสริมการเกษตรในระดับอำเภอ (ถ้ามี)

- ไม่มี -

ระเบียบวาระที่ ๕ เรื่องเพื่อพิจารณา

๕.๑. พิจารณาสื่อวีดิทัศน์เพื่อการประชาสัมพันธ์งานส่งเสริมการเกษตรดีเด่นประจำเดือนมิถุนายน ๒๕๖๗



อำเภอบางปะหัน มียอดวิวสูงสุด

อำเภอสนา ได้อันดับ ๑ ของการโหวตประจำเดือนมิถุนายน ๒๕๖๗

มติที่ประชุม รับทราบ

๕.๒. แบบประเมินความพึงพอใจและไม่พึงพอใจของผู้รับบริการ

พิจารณาเรื่องแบบประเมินความพึงพอใจและไม่พึงพอใจของผู้รับบริการ ปัจจุบันมีการรายงาน ๒ รูปแบบ ได้แก่

๕.๒.๑ ส่งหนังสือรายงานมายังสำนักงานเกษตรจังหวัด

๕.๒.๒ ประเมินจาก QR Code เพื่อให้คะแนนระดับความพึงพอใจ เพื่อรายงาน

ผล การดำเนินงานตาม พรบ. การปฏิบัติราชการทางอิเล็กทรอนิกส์ พ.ศ. ๒๕๖๕

มติที่ประชุม รับทราบ

ระเบียบวาระที่ ๖ เรื่องอื่นๆ (ถ้ามี)

๖.๑ รายงานสถานการณ์การปลูกข้าวรายสัปดาห์

ขอให้เจ้าหน้าที่ผู้รับผิดชอบการจัดทำรายงานการผลิตพืช ได้แจ้งความก้าวหน้าของงานให้ที่ประชุมทราบ

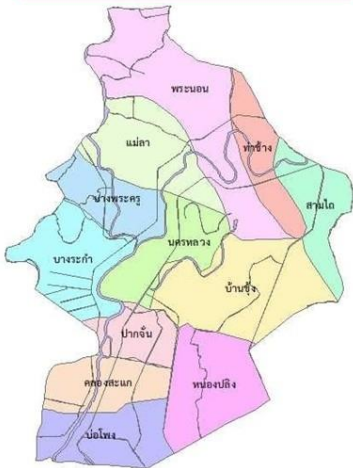
๑) นางสาวเบญจรัตน์ ม่วงคำ เจ้าหน้าที่ผู้รับผิดชอบการจัดทำสถานการณ์การปลูกข้าวและสถานการณ์น้ำในพื้นที่การเกษตรของอำเภอนครหลวง ได้ดำเนินการจัดทำรายงานในรูปแบบอินโฟกราฟฟิก ลงเว็บไซต์สำนักงานเกษตรอำเภอนครหลวงเรียบร้อยแล้ว ข้อมูลประจำวันที่ ๓ กรกฎาคม ๒๕๖๗ ตามภาพที่ปรากฏตามตัวอย่าง



DOAE สถานการณ์การปลูกข้าวในปีการผลิต 2567/68
จากรายงานรายสัปดาห์สำนักงานเกษตรอำเภอนครหลวง
ข้อมูล ณ วันที่ 3 กรกฎาคม 2567

พื้นที่นาข้าวของอำเภอนครหลวง (ข้อมูลพื้นฐาน ณ 22 มีนาคม 2567) → 57,981.91 ไร่

พื้นที่ปลูก 31,190.50 ไร่ พื้นที่ยีนต้น 31,190.50 ไร่
พื้นที่เก็บเกี่ยว 0 ไร่



พื้นที่ปลูกข้าวในปีการผลิต 2567/68 รายตำบล (ไร่)					
นครหลวง	ท่าช้าง	บ่อโพรง	บ้านชุ้ง	ปากจั่น	บางระกำ
1,187	4,614	797	1,257	924	1,125

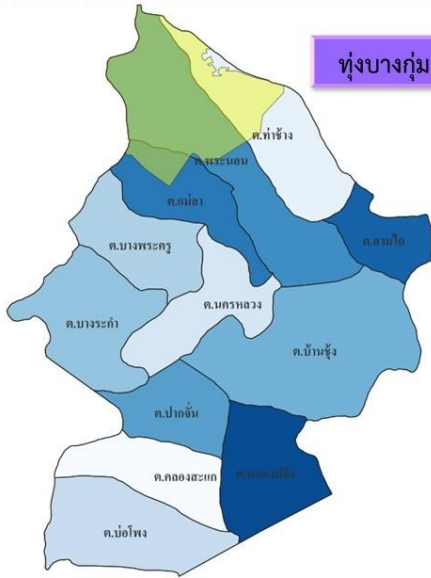
พื้นที่ปลูกข้าวในปีการผลิต 2567/68 รายตำบล (ไร่)					
บางพระครู	แม่ลา	หนองปลิง	คลองสะแก	สามไถ	พระนอน
1,378.50	5,015	3,005	875	3,062	7,951

เดือนที่คาดว่าจะเก็บเกี่ยว (ไร่)		
สิงหาคม	กันยายน	ตุลาคม
6,222.00	19,514.50	5,454.00





สถานการณ์การเพาะปลูกข้าวในทุ่งรับน้ำ (นาปี 67/68)
ณ วันที่ 3 กรกฎาคม 2567



ทุ่งบางกลุ่ม

พื้นที่นาข้าวในทุ่งรับน้ำ 16,988.50 ไร่

ครอบคลุมพื้นที่ 4 ตำบล ได้แก่ ท่าช้าง บางพระครู แม่ลา พระนอน

พื้นที่ปลูก 16,988.50 ไร่ พื้นที่ยืนต้น 16,988.50 ไร่

พื้นที่เก็บเกี่ยว 0 ไร่

พื้นที่ปลูกข้าวนาปรัง ทุ่งบางกลุ่ม ปีการผลิต 2566/67 รายตำบล (ไร่)			
ท่าช้าง	บางพระครู	แม่ลา	พระนอน
4,500.00	1,338.50	4,950.00	6,200.00

เดือนที่คาดว่าจะเก็บเกี่ยว (ไร่)		
สิงหาคม	กันยายน	ตุลาคม
4,116.00	12,872.50	-

๖.๒ รายงานสถานการณ์เพาะปลูกพืช ประจำเดือนมิถุนายน ๒๕๖๗

๑) นางสาวเบญจรัตน์ ม่วงคำ เจ้าหน้าที่ผู้รับผิดชอบการจัดทำสถานการณ์เพาะปลูกพืช ประจำเดือนมิถุนายน ๒๕๖๗ ของอำเภอนครหลวง ได้ดำเนินการจัดทำรายงานในรูปแบบอินโฟกราฟฟิก ลง เว็บไซต์สำนักงานเกษตรอำเภอนครหลวงเรียบร้อยแล้ว ข้อมูลประจำวันที่ ๒๘ กรกฎาคม ๒๕๖๗ ตามภาพที่ปรากฏตามตัวอย่าง

รายงานสถานการณ์เพาะปลูกพืช ประจำเดือน
สำนักงานเกษตรอำเภอนครหลวง จังหวัดพระนครศรีอยุธยา

ข้อมูลเดือนมิถุนายน 2567
(ข้อมูล ณ วันที่ 28 มิถุนายน 2567)

พื้นที่ทั้งหมด 124,928 ไร่

- พื้นที่การเกษตร 59,109 ไร่
- จำนวนคร้วเรือน 14,020 คร้วเรือน
- คร้วเรือนเกษตรกร 3,008 คร้วเรือน

พื้นที่การเกษตร 59,109 ไร่

- นาข้าว 57,981.91 ไร่ • ไม้ดอก 29.75 ไร่
- พืชผัก 204.25 ไร่ • ไม้ประดับ 14.75 ไร่
- ไม้ผล 522 ไร่ • พืชไร่ 14.75 ไร่
- ไม้ยืนต้น 292 ไร่ • พืชสมุนไพร 14.15 ไร่

เขตการปกครอง
12 ตำบล 74 หมู่บ้าน

ชาวนาปี

จำนวนคร้วเรือน 1,261 คร้วเรือน
เนื้อที่ปลูก 29,058.50 ไร่
พื้นที่ยังไม่ให้ผลผลิต 29,058.50 ไร่
พื้นที่ให้ผลผลิต ไร่
ปริมาณผลผลิต - กก.
ราคาผลผลิตเฉลี่ย 18.51 (บาท/กก)

มะพร้าว

จำนวนคร้วเรือน 50 คร้วเรือน
เนื้อที่ปลูก 125.50 ไร่
พื้นที่ให้ผลผลิต ไร่ 43.31 ไร่
พื้นที่ยังไม่ให้ผลผลิต 82.19 ไร่
ปริมาณผลผลิต 3,927 กก.
ราคาผลผลิตเฉลี่ย 29.19 (บาท/กก)

กล้วยน้ำว้า

จำนวนคร้วเรือน 108 คร้วเรือน
เนื้อที่ปลูก 136.50 ไร่
พื้นที่ยังไม่ให้ผลผลิต 82.50 ไร่
พื้นที่ให้ผลผลิต ไร่ 54.00 ไร่
ปริมาณผลผลิต 2,515 กก.
ราคาผลผลิตเฉลี่ย 18.51 (บาท/กก)

มะม่วง

จำนวนคร้วเรือน 57 คร้วเรือน
เนื้อที่ปลูก 38.88 ไร่
พื้นที่ให้ผลผลิต ไร่ 17.82 ไร่
พื้นที่ยังไม่ให้ผลผลิต 21.06 ไร่
ปริมาณผลผลิต 2,502 กก.
ราคาผลผลิตเฉลี่ย 29.35 (บาท/กก)

กล้วยหอม

จำนวนคร้วเรือน 18 คร้วเรือน
เนื้อที่ปลูก 32.76 ไร่
พื้นที่ให้ผลผลิต ไร่ 14.38 ไร่
พื้นที่ยังไม่ให้ผลผลิต 18.38 ไร่
ปริมาณผลผลิต 1,860 กก.
ราคาผลผลิตเฉลี่ย 31.34 (บาท/กก)

มะม่วง

จำนวนคร้วเรือน 118 คร้วเรือน
เนื้อที่ปลูก 99.88 ไร่
พื้นที่ให้ผลผลิต ไร่ 69.75 ไร่
พื้นที่ยังไม่ให้ผลผลิต 29.63 ไร่
ปริมาณผลผลิต 14,520 กก.
ราคาผลผลิตเฉลี่ย 18.03 (บาท/กก)

ขนุนหนั่ง

จำนวนคร้วเรือน 31 คร้วเรือน
เนื้อที่ปลูก 36.00 ไร่
พื้นที่ให้ผลผลิต ไร่ 15.75 ไร่ ปริมาณผลผลิต 900 กก.
พื้นที่ยังไม่ให้ผลผลิต 20.25 ไร่ ราคาผลผลิตเฉลี่ย 18.67 (บาท/กก)

จัดทำโดย : สำนักงานเกษตรอำเภอนครหลวง
โทรศัพท์ : 035-358548
Facebook : เกษตร นครหลวง

๖.๓ กำหนดการจัดประชุมสำนักงานเกษตรอำเภอประจำเดือน (DM)

สำนักงานเกษตรอำเภอนครหลวง กำหนดการจัดประชุมสำนักงานเกษตรอำเภอประจำเดือน (DM) ครั้งที่ ๘/๒๕๖๗ วันที่ ๕ สิงหาคม ๒๕๖๗ ณ สำนักงานเกษตรอำเภอนครหลวง

๖.๔ มาตรการประหยัดพลังงาน สำนักงานเกษตรอำเภอนครหลวง ดำเนินการดังนี้

- จัดส่งรายงานผลการดำเนินงานตามมาตรการประหยัดพลังงานเดือนมิถุนายน ๒๕๖๗ เรียบร้อยแล้ว

- ขอความร่วมมือเจ้าหน้าที่ทุกท่านปฏิบัติตามมาตรการประหยัดพลังงาน

๖.๕ การทำกิจกรรม ๕ส ของสำนักงานเกษตรอำเภอนครหลวง ดำเนินการดังนี้

- จัดทำรายงานผลการทำกิจกรรม ๕ส เดือนมิถุนายน ๒๕๖๗ ส่งสำนักงานเกษตรจังหวัดฯ พร้อมนำขึ้นหน้าเว็บไซต์ของสำนักงานเกษตรอำเภอฯ เสร็จเรียบร้อยแล้ว

- กำหนดจัดกิจกรรม ๕ส เดือนกรกฎาคม ๒๕๖๗

๖.๖ การอยู่เวรยามเฝ้าระวังช่วงวันหยุด และเวรบริการประชาชนในวันปฏิบัติราชการ ดำเนินการดังนี้

- ดำเนินการจัดเวรยามเฝ้าระวังช่วงวันหยุดราชการ เดือนกรกฎาคม ๒๕๖๗ เรียบร้อยแล้ว

- ดำเนินจัดเวรอยู่ให้บริการประชาชนในวันปฏิบัติราชการ เดือนกรกฎาคม ๒๕๖๗ เรียบร้อยแล้ว

- ขอให้เจ้าหน้าที่ประจำสำนักงานเกษตรอำเภอทุกท่าน ปฏิบัติหน้าที่ตามคำสั่งที่ได้รับมอบหมายในการอยู่เวรบริการในวันราชการและเวรยามในวันหยุดราชการ อย่างเคร่งครัด

๖.๗ สรุปการรายงานข่าวประชาสัมพันธ์ของสำนักงานเกษตรอำเภอ ประจำเดือน มิถุนายน ๒๕๖๗

สำนักงานเกษตรอำเภอนครหลวง รายงานข่าวประชาสัมพันธ์ผ่านช่องทางสื่อต่างๆ ประจำเดือนมิถุนายน ๒๕๖๗ ได้จำนวน ๓๔ ข่าว

๖.๘ การใช้รถราชการ ต้องเป็นไปตามระเบียบราชการ และต้องมีการสมุดบันทึกการใช้รถ พร้อมทั้งรักษาความสะอาดของรถ อย่างเคร่งครัด

๖.๙ การปราบปรามทุจริต ขอให้อำเภอดำเนินการอย่างเป็นธรรม และปฏิบัติตามระเบียบอย่างเคร่งครัด ถูกต้อง และชัดเจน

มติที่ประชุม รับทราบ

ปิดการประชุม เวลา ๑๒.๐๐ น.

ลงชื่อ ปิยะวรรณ หมวดเมือง ผู้จัดรายงานการประชุม
(นางสาวปิยะวรรณ หมวดเมือง)

นักวิชาการส่งเสริมการเกษตรปฏิบัติการ

ลงชื่อ ญี่ปุ่น จารุพงศกร ผู้ตรวจรายงานการประชุม
(นายญี่ปุ่น จารุพงศกร)
เกษตรอำเภอนครหลวง

รายงานการประชุมสำนักงานเกษตรอำเภอประจำเดือน (DM) ครั้งที่ ๗/๒๕๖๗
สำนักงานเกษตรอำเภอนครหลวง จังหวัดพระนครศรีอยุธยา
วันที่ ๔ เดือน กรกฎาคม พ.ศ. ๒๕๖๗ เวลา ๑๐.๐๐ น.
ณ ห้องประชุมสำนักงานเกษตรอำเภอนครหลวง จังหวัดพระนครศรีอยุธยา

